



KESKKONNAAMET

Vinni Vallavalitsus  
e-post@vinnivald.ee

Meie 02.07.2026 nr 6-3/26/5609-5

**Punasoo turbatootmisala töötamisega kaasneva  
keskkonnamõju hindamise programmi  
avalikustamisest teavitamine ja seisukoha  
küsimine**

Anname teile teada, et avalikustamisel on Punasoo turbatootmisala töötamisega kaasneva keskkonnamõju hindamise (KMH) programm, mille kohta palume teil esitada oma seisukoht.

**KMH programmiga on võimalik tutvuda ajavahemikul 06.07. – 04.08.2026** keskkonnaotsuste infosüsteemis KOTKAS aadressil <https://kotkas.envir.ee> (avalehel valida „KMH avalik väljapanek“ või [lingi](#) kaudu).

Seoses keskkonnamõju hindamise ja keskkonnajuhtimissüsteemi seaduse (KeHJS) muudatustega toimub KMH programmi avalikustamisega samaaegselt ka asjaomastelt asutustelt seisukoha küsimine.

**Seega palume teil esitada oma pädevusvaldkonnast lähtudes seisukoht KMH programmi asjakohasuse ja piisavuse kohta ning hinnata eksperdirühma koosseisulist piisavust, esitades oma seisukoht hiljemalt 04.08.2026.** Juhime tähelepanu, et KeHJS-s tehtud muudatused ei võimalda enam pikendada seisukoha esitamise tähtaega. Kui eelpool nimetatud tähtjaks ei ole asjaomane asutus oma seisukohta esitanud, siis jätkub KMH programmi menetlus ilma konkreetse asutuse seisukohata.

**KMH programmi avalik arutelu toimub 11.08.2026 kell 16.00 Keskkonnaameti Rakvere kontori saalis aadressil J. Kunderi tn 18, Rakvere.**

**KMH osapooled ja nende kontaktandmed:**

**Arendaja** on aktsiaselts Osaühing Rakvere Põllumajandustehnika (aadress Puistee tn 2, Sõmeru alevik, Rakvere vald, Lääne-Virumaakond, 44201) kontaktisik Tiit Kuusmik, tel 508 8135 e-post [tiit@rpmt.ee](mailto:tiit@rpmt.ee).

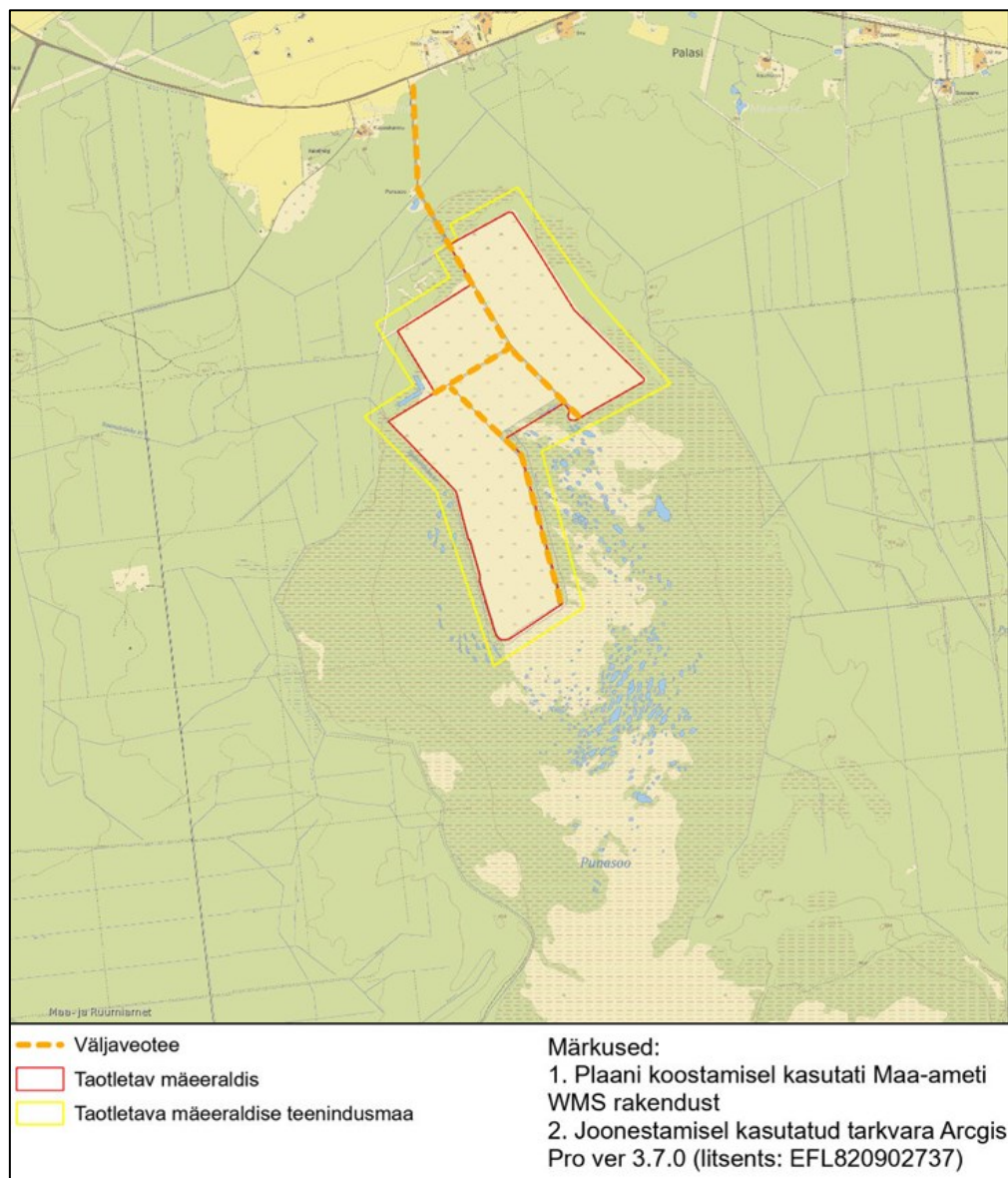
**Otsustaja** (keskkonnaloa andja) on Keskkonnaamet (aadress Roheline tn 64, Pärnu, 80010), kontaktisikud Merike Pärtma (KMH menetlus, tel 5906 5684) ja Kersti Ritsberg (keskkonnaloa muutmise menetlus, tel 5302 5823), e-post [info@keskkonnaamet.ee](mailto:info@keskkonnaamet.ee).

**Keskkonnamõju hindaja** on OÜ Inseneribüroo STEIGER (aadress Männiku tee 104/1, Tallinn, 11216), juhtekspert Anna-Helena Purre, tel 668 1013, e-post [anna-helena@steiger.ee](mailto:anna-helena@steiger.ee).

## Taustainfo:

Osaühing Rakvere Põllumajandustehnika (registrikood 10045989) on kaevandanud pikaajaliselt Punasoo turbamaardla Punasoo turbatootmisalal vähe- ja hästilagunenud turvast keskkonnaloa nr LVIM-015 alusel (kehtiv kuni 13.04.2029). Kuna turba kaevandamiseks antud keskkonnaluba hakkas lõppema, kuid tootmisalal lasuv maavaravaru on veel ammendamata (hästilagunenud turba kaevandatav varu 133 tuh t, vähelagunenud turba varu 44 tuh t), esitas Osaühing Rakvere Põllumajandustehnika Keskkonnaametile taotluse keskkonnaloa nr LVIM-15 pikendamiseks 30 aasta võrra. Keskkonnaamet algatas 13.03.2026 kirjaga nr DM-128098-24 keskkonnaloa nr LVIM-015 muutmise taotlusele KMH.

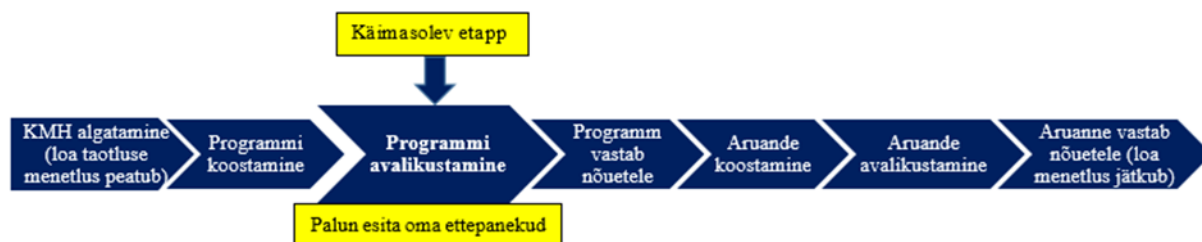
Punasoo turbatootmisala (mäeeraldise pindala 81,5 ha, teenindusmaa 119,76 ha; joonis 1) asub Lääne-Viru maakonnas Vinni vallas Palasi külas Punasoo turbaraba katastriüksusel (90004:003:0510), masinate hooldusplats Tudusoo metskond 13 katastriüksusel (katastritunnus 90004:003:0610). Maavara kaevandamise maksimaalseks aastamääraks on 6 tuh t. Tootmisperiood kestab aprilli lõpust augusti lõpuni. Maavara kasutuselade otstarbeks soovitakse taotluses määrata aiandus ja põllumajandus. Turbatootmisalalt juhitakse kuivendusvett ära kolme väljalasu kaudu Saunakünka kraavi, mis suubub Anguse jõkke. Toodangu väljavedu toimub mööda Punasoo teed nr 9000807, mis liitub mäeeraldisest u 730 m kaugusel Rakvere-Rannapungerja tugimaanteega nr 88. Punasoo turbatootmisala mäeeraldise teenindusmaa piirneb suures osas Tudusoo looduskaitse-, linnu- ja loodusala. Pärast turbavaru ammendamist turbatootmisala korrastatakse. Korrastamissuunaks on taotluses märgitud soo taastamine ja madalaveelise veekogu rajamine.



**Joonis 1.** Punasoo turbatootmisala, mõõtkava 1:24 000 (KMH aruande joonis 1)

KMH viiakse läbi keskkonnaloa (tegevusloa) muutmise üle otsuse tegemiseks, sh loatingimuste määramiseks. KMH käigus hinnatakse kavandatava tegevuse ja selle alternatiivide mõju keskkonnale, tuuakse välja selle olulisus ning võimalikud leevendusmeetmed negatiivse mõju vähendamiseks või vältimiseks. Keskkonnamõju hindab KMH juhtekspert ja eksperdirühm koos arendajaga.

KMH protsess koosneb mitmest etapist. Esmalt koostatakse KMH programm ning hiljem KMH aruanne. Programm on KMH lähteülesanne, milles pannakse paika raamistik ja ulatus, mis osas KMH korraldatakse, milliseid mõjusid hakatakse hindama, samuti lisauuringute vajadus, eksperdirühma koosseis jne. KMH programmi käigus ei hinnata mõjusid, vaid see on aluseks KMH aruande koostamisele. KMH tulemused võtab kokku KMH aruanne. KMH protsess on avalik ja kõigil on võimalik esitada ettepanekuid, vastuväiteid ja küsimusi KMH programmi ning KMH aruande kohta ning saada nendele vastused. Esitatud ettepanekuid, vastuväiteid ja küsimusi analüüsitakse ning asjakohaste märkuste alusel täiendatakse KMH programmi ning aruannet. Lisateavet KMH protsessi kohta leiab [siit](#).



Lugupidamisega

(allkirjastatud digitaalselt)

Helen Manguse

juhataja

keskkonnakorralduse büroo

Sama: Maa- ja Ruumiamet, Päästeamet, Transpordiamet, Terviseamet, Riigimetsa Majandamise Keskus

Merike Pärtma 5906 5684

merike.partma@keskkonnaamet.ee